



# INFOR

# THEO-SOPHIA

BELGIE/  
BELGIQUE

P.B./P.P.

2890 Sint-Amands

BC 30217

**P202038**  
**MENSUEL**

**Ne paraît pas en Juillet et Août**  
**Mai 2026**

**Société Théosophique Belge asbl**  
**Place des Gueux 8**  
**1000 Bruxelles**

**Editeur responsable**  
**Sabine Van Osta**

**Abonnement: € 12 par an**  
**Prix au numéro: € 1,5**



La SOCIETE THEOSOPHIQUE propose l'approche par l'étude, le discernement et la réflexion, des vérités que contiennent les Sciences, les Religions et les Philosophies du monde.

Elle reconnaît que son bagage d'enseignements ne constitue nullement son patrimoine privé mais celui de l'humanité de tous les temps.

Elle ne s'appuie, par conséquent, sur aucun dogme, et s'abstient de tout prosélytisme.

Elle sait parfaitement que l'intellect est plus actif dans un climat de liberté que dans une atmosphère de contrainte.

L'enrichissement qui résulte dès lors de sa fréquentation incline essentiellement vers l'éthique et le spirituel.

Axée sur la promotion de l'interrelation, elle invite implicitement chacun à cultiver les qualités humaines qui assurent le meilleur équilibre de son être et tendent à l'affranchir des conditionnements et des préjugés.

# Société Théosophique Belge asbl

## Place des Gueux 8



La Theosophical Society a été fondée à New York le 17 novembre 1875.  
Son quartier général international se trouve à Adyar (Chennai) Inde. Elle est un centre de rencontre pour chercheurs de la vérité et elle a des branches partout dans le monde.  
Le Centre Théosophique International pour l'Europe est situé à Naarden (Hollande).  
La Section Belge a été fondée le 7 juin 1911, et actuellement il y a des Branches à Anvers, Bruxelles et Gand. Elles organisent des conférences et des séances d'étude. Les Branches de Bruxelles et d'Anvers ont une importante bibliothèque.

La tâche primordiale de la Société est d'oeuvrer à la réalisation de ses trois buts:

1. **Former un noyau de la Fraternité Universelle de l'Humanité sans distinction de race, croyance, sexe, caste ou couleur;**
2. **Encourager l'étude comparée des Religions, des Philosophies et des Sciences;**
3. **Etudier les lois inexplorées de la Nature et les pouvoirs latents dans l'homme.**



Sa devise:

**IL N'Y A PAS DE RELIGION PLUS ELEVEE QUE LA VERITE**

### **Mission Statement of the Theosophical Society**

**To serve humanity by cultivating an ever-deepening understanding and realisation of the Ageless Wisdom, spiritual Self-transformation, and the Unity of all Life.**

### **La Mission de la Theosophical Society (Adyar)**

**Servir l'humanité en cultivant une compréhension et une réalisation toujours plus profondes de la Sagesse éternelle, de la transformation spirituelle de soi, et de l'Unité de toute vie.**

La maison est située non loin du Rond-Point Schuman, du square Marie-Louise, Ambiorix et de la place Jamblinne de Meux.

#### **Accès :**

- Voiture: partez à temps (trafic), parking aisé
- Metro: à partir du Rond-Point Schuman, prendre bus 12, 21 ou 79
- Bus: 63, 12, 21 et 79 (arrêt face à l'immeuble)
- 28 et 61 (arrêt Place Jamblinne de Meux)
- A partir des GARES :
- MIDI: métro jusque Schuman ensuite 12,21 ou 79
- NORD: 61 direct jusque Place Jamblinne de Meux
- CENTRALE: 63 direct
- LUXEMBOURG: 12 et 21 directs
- SHUMAN: 12, 21 ou 79

### **Liberté de Pensée**

Étant donné que la Société Théosophique s'est répandue largement dans le monde, et que des fidèles de toutes les religions sont entrés dans ses rangs sans abandonner les dogmes, enseignements et croyances de leur credo particulier, il semble utile d'insister sur le fait qu'aucune doctrine ou opinion, par quelque personne qu'elle puisse être enseignée ou soutenue, ne s'impose à l'acceptation des membres de la Société Théosophique, et qu'il n'en est aucune qu'ils ne puissent à leur gré accepter ou rejeter. L'approbation des trois buts est la seule condition imposée aux sociétaires.

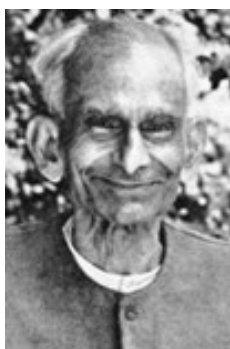
Aucun instructeur ou auteur - de H.P Blavatsky à ceux de nos jours - n'a autorité pour imposer à nos membres ses enseignements ou opinions. Tous les sociétaires ont un droit égal de s'attacher à tel instructeur ou telle école de pensée qu'ils peuvent choisir, mais ils n'ont pas le droit d'imposer leur choix à d'autres. Les candidats à des fonctions quelconques dans la Société ou les votants, ne sauraient être déclarés inéligibles ou inaptes à voter du fait de leurs opinions quelles qu'elles soient, ou du fait qu'ils appartiennent à une école de pensée quelconque. Les opinions ou les croyances ne confèrent pas de privilèges et ne sont cause d'aucune infériorité.

Les membres du Grand Conseil de la Société demandent instamment à tous les sociétaires de soutenir, de défendre et de respecter ces principes fondamentaux de la Société Théosophique, et aussi d'exercer, sans crainte leur droit à la liberté de penser et d'exprimer leur pensée dans les limites de la courtoisie et des égards dus à autrui.

(Résolution de 1924 du Conseil Général de la Société Théosophique, Adyar)

## L'Évolution de l'Être humain

I.K. Taimni



Bien qu'à en croire toutes les apparences, le stade humain soit une simple continuation des stades qui le précèdent, et que sous certains rapports il en soit en fait la continuation, il est tout à fait nécessaire de savoir qu'un changement fondamental se produit quand la vie aborde ce stade, changement qui sépare abruptement la vie du règne humain de celle du règne animal. Ce changement, pour le décrire très brièvement, consiste en la formation du corps causal, le véhicule le plus extérieur de l'âme spirituelle individuelle, dans lequel la vie du Logos descend directement d'en haut, et au moyen duquel elle se met dorénavant à opérer d'une façon plus dynamique.

Cette introduction dans l'homme de ce nouvel élément divin qui dérive du Premier Logos, et qui n'est pas présent chez les végétaux et les animaux, fait naître cette faculté particulière à l'homme qui est connue de la psychologie sous le nom de *conscience réfléchie* et rend possible ce développement illimité et rapide de la vie divine qui se produit au stade humain et au stade surhumain. La vie est devenue une unité individuelle de conscience divine et cette conscience peut continuer son expansion sans aucune limite.

Les premières phases du stade de l'humain se passent dans des conditions de sauvagerie [...] L'homme tire profit de toutes sortes d'expériences dans toutes les situations sociales possibles et son corps astral et son corps mental se développent lentement à mesure qu'il se réincarne dans différentes situations qu'il a créées par ses pensées, ses désirs et ses actes. Ses sentiments et ses émotions développent son corps astral, de penser au moyen d'images concrètes développe le mental inférieur, tandis que la pensée consacrée aux choses d'en-haut et à des sujets abstraits occasionne le développement du mental supérieur qui fonctionne grâce au corps causal. La grande majorité des hommes [...] ont atteint le stade de leur évolution auquel le corps astral est assez bien développé, le mental inférieur est lui aussi développé jusqu'à un certain point, mais c'est seulement dans le cas des savants, des philosophes et autres grands penseurs que l'on puisse considérer que le corps causal fonctionne au sens réel du mot.

Après qu'un individu soit passé par toutes sortes d'expériences, vie après vie, et ait commencé graduellement à consacrer ses pensées aux choses d'en haut et à mener une vie noble et altruiste, le véhicule suivant, à savoir celui qui est sur le plan Bouddhique, commence aussi à se développer lentement, et l'illumination qui pénètre le mental en provenance de cette région se manifeste sous la forme de la qualité appelée discernement, ou *Viveka* en sanscrit. L'homme commence à apprécier les vérités spirituelles et à reconnaître intuitivement leur existence même s'il n'en a pas de preuve.

Cette Bouddhi, ou intuition comme la nomme la psychologie occidentale, est la faculté à l'aide de laquelle toutes les vérités spirituelles sont reconnues et sans le développement de laquelle un être humain ne peut faire aucun progrès dans le domaine de la spiritualité. Le simple intellect ne sert à rien dans une région qui est hors de la portée de son activité.

Quand le véhicule Bouddhique est suffisamment développé et commence à influencer le mental pour de bon, alors naît cette impulsion divine irrésistible qui annonce l'éveil de la nature spirituelle. L'être humain commence à s'interroger sur la vie, à poser des questions sur les fins dernières de l'existence, desquelles l'être humain endormi spirituellement n'a même pas conscience. Il commence à chercher comment sortir de ce monde d'illusions et de douleurs, aspire à mener la vie supérieure de l'Esprit et se sent avec les hommes ses semblables une parenté intérieure que l'homme ordinaire peut à peine comprendre.

Si cette impulsion est prise au sérieux et convenablement dirigée, l'être humain, tôt ou tard, met ses pas sur le sentier qui mène à la perfection, atteint finalement le but, et sort du stade de l'humain. Si l'impulsion n'est pas prise au sérieux, elle est étouffée par le mental inférieur ou atrophiée par les désirs mondains, il se peut alors que l'être humain doive aller à l'aventure à travers bien des vies, tiraillé entre des désirs rivaux, l'attrait de la vie inférieure qui le tire à descendre et l'aspiration à la vie supérieure qui le tire à monter. Mais tôt ou tard, grâce aux leçons répétées que font apprendre la souffrance, le sentiment d'être frustré et les déconvenues de la vie du Siècle, l'appel du divin devient trop fort pour qu'on lui résiste, l'être humain tourne le dos à la vie inférieure et se tournant vers le Divin il commence à monter, un pas suivant l'autre, en direction du sommet de la montagne.

Jusqu'à présent nous avons traversé rapidement par la pensée la longue route de l'évolution le long de laquelle nous voyageons depuis le moment où nous sommes sortis du Divin, et nous avons atteint l'étape au cours de laquelle l'impulsion divine est née en nous et nous fait penser à notre véritable patrie et aux moyens d'y retourner. Maintenant, jetons mentalement un regard sur le sentier qui nous reste encore à parcourir et les étapes qui restent à couvrir.



Que devons-nous faire quand nous éprouvons cette faim de la vie supérieure ? La première chose à faire, bien entendu, est de réfléchir profondément aux problèmes fondamentaux de la vie et d'éclaircir notre mental jusqu'à ce que ces problèmes apparaissent clairement à notre vision mentale et que nous nous rendions compte que la seule façon de les résoudre de manière satisfaisante et permanente est de suivre le Sentier qui conduit à la perfection et à l'Illumination. Il est nécessaire de procéder à ces préliminaires de profonde réflexion et d'examen très complet de notre coeur et de prendre notre temps avant d'en venir à une décision sur ces affaires d'importance vitale, parce que, dans bien des cas, ces impulsions occasionnelles venues d'en dedans sont de nature fugitive et résultent des réactions causées par les désappointements et les déconvenues de la vie. Elles disparaissent peu à peu, à mesure que l'attrait du Siècle jette de nouveau sur le mental le voile de ses sortilèges et que nous nous replongeons dans notre condition habituelle qui est d'oublier notre destinée supérieure. L'impulsion divine qui doit nous faire traverser bien des vies jusqu'à atteindre notre but, doit être constante et forte et doit résulter de cette maturité de l'âme qui s'atteint après avoir passé par toutes sortes d'expériences et avoir appris les leçons qu'elles étaient destinées à nous enseigner.

À supposer que l'impulsion que nous éprouvons soit du type convenable, la démarche que nous devons faire ensuite doit être de considérer les moyens que nous devons adopter pour réaliser notre but. Car, il y a au monde bien des sentiers et bien des instructeurs et nous devons nous trouver le sentier et l'instructeur capables de nous guider en sûreté jusqu'au bout. Quelques-uns des sentiers que nous voyons partir devant nous sont comme des impasses et quelquesuns des instructeurs qui s'offrent pour nous instruire sont comme des aveugles conduisant des aveugles et par conséquent un choix judicieux de notre sentier et de notre instructeur nous fera gagner beaucoup de temps et de peine. Dans le cas de ceux qui ont profondément réfléchi aux problèmes de la vie et compris le plan de l'évolution, le choix ne devrait pas offrir de difficulté. Le seul sentier qu'ils puissent choisir est le sentier qui a été parcouru par tous les grands Instructeurs et les Rishis du passé et qui conduit à la perfection de la vie humaine, que cette perfection soit appelée Nirvânâ, Illumination, *Jivanmukti* ou d'un tout autre nom encore. Et, le seul Instructeur qu'ils puissent avoir, c'est leur Soi Supérieur qui trône dans leur coeur, qui les a amenés à l'étape où ils se trouvent actuellement, et qui est capable de les conduire sans se tromper jusqu'à à la fin, jusqu'au but, jusqu'à l'Illumination.



<https://nl.freepik.com/fotos/spirituelle-evolutie>

Comme nous passons ici rapidement en revue les étapes de l'évolution par lesquelles nous devons passer, il n'est pas possible de donner le détail des qualifications que doivent acquérir ceux qui aspirent à marcher sur le Sentier qui mène finalement à l'Illumination et à la Délivrance des illusions et des souffrances de la vie humaine. On trouve dans la littérature occulte plusieurs livres qui donnent des informations très utiles et très détaillées sur ces affaires quoiqu'on trouve d'importantes allusions à cette question, dispersées à travers toute cette sorte de littérature. [...]

Est-il possible de se faire une idée quelconque de cette condition suprême, de *Jivanmukti*, de Libération, la vie parfaite, qui est atteinte par celui qui a traversé la frontière qui sépare le stade humain de ce qui est au-delà? Non, si ce n'est de la façon la plus vague. Mais on peut juger jusqu'à un certain point des progrès formidables accomplis par l'Adepté qui a atteint ce stade, par le fait que, dans son cas, les cinq véhicules de conscience (corps physique, corps astral, corps mental, corps Bouddhique et corps Atmique) sont tous entièrement développés et vivifiés et qu'il peut fonctionner en pleine conscience dans n'importe lequel d'entre eux comme une personne ordinaire le fait dans son corps physique. Il suffit à l'Adepté d'amener le foyer de sa conscience dans l'un quelconque de ses véhicules, en partant de l'Atmique et en descendant, pour entrer immédiatement en contact avec le plan correspondant et prendre sur ce plan connaissance de ce qu'il veut connaître, bien que le mot *connaître* soit très malhabile pour exprimer le fonctionnement de la conscience sur les plans spirituels supérieurs. Non seulement cela, mais Sa conscience est normalement centrée sur le plan Atmique et quand il a un travail à faire sur l'un quelconque des plans moins élevés, Il la concentre partiellement sur ces plans pendant la durée de l'opération, et ainsi les cinq plans inférieurs du Système Solaire auxquels l'humanité à affaire sont compris dans Sa conscience et forment le champ de Son activité pour accomplir le Plan Divin.

Il faut se rappeler que le développement et l'organisation des trois véhicules inférieurs (physique, astral et mental), nous ont pris des millions d'années. Quand un homme approche du terme de l'évolution humaine et se tient sur le seuil de la Divinité, c'est uniquement parce que son évolution dans les sphères spirituelles se trouve accélérée à un point formidable, qu'il lui devient possible de couvrir en quelques vies la distance prodigieuse qui sépare l'Adepté de l'homme ordinaire.

Nous ne connaissons pas, si ce n'est par leur nom, les étapes ultérieures de l'évolution et du développement qui s'étendent au-delà, dans les règnes surhumains. L'intellect de l'homme retombe désorienté quand il tente de pénétrer ces mystères très profonds, et tout ce qu'il peut faire est de se demander avec une crainte respectueuse et humilité ce que peuvent être les conditions d'une existence tellement supérieure. Il nous suffit de savoir qu'elles existent, et que là se trouvent Ceux qui, de ces hauteurs inimaginables, répandent la pluie de leurs bénédictions sur nous qui vivons encore dans les vallées de l'illusion, de la souffrance et de la mort.

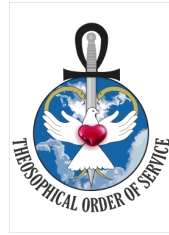
Extraits

La Découverte du Soi – la Science de l'Auto-Culture

Éditions Adyar

Le Lotus Bleu mars 2025

## *Ordre de Service Théosophique*



### **Promenade**

*Le dimanche 17 mai 2026*

*Forêt de Meerdaal à Oud-Heverlee*



**Rendez-vous à 15 heures**

***Parking « Zoet water », Maurits Noëstraat 15, Oud-Heverlee***

Après une bonne randonnée d'environ 4,4 km en pleine nature, nous aurons également l'occasion de nous retrouver pour discuter autour d'un verre.

Si vous ne disposez pas d'un moyen de transport et souhaitez participer, vous pouvez nous contacter au +32 473 820 806 (Helmut) ou au +32 486 631 997 (Sabine).

Nous espérons vous accueillir nombreux pour passer un très agréable après-midi.

Salutations fraternelles

Helmut Vandersmissen

Représentant de l'Ordre de Service Théosophique.

# Brussels Lodge



## *De Geheime Leer in enkele lessen*

*Sessie VII - De Eeuwige Moeder*

*Zaterdag 09/05/2026 om 13u.*  
**Enkel fysiek op de Hoofdzetel**

## *La Doctrine Secrète en quelques leçons*

*Session VII - La Mère Eternelle*

*Le samedi 23/05/2026 à 15h*  
**Uniquement en présentiel au Siège**



## *Ordre de Service Théosophique*

*Méditation de Guérison*  
*Le samedi 23/05/2026 à 13h30*

***Uniquement pour membres de la Société Théosophique &  
Uniquement en présentiel au Siège***



## *Société Théosophique Belge asbl*

Pour devenir membre de la Société on ne demande pas au candidat quelles sont ses opinions philosophiques ou religieuses; mais on exige que chacun ait la même et plus grande tolérance pour les opinions des autres qu'il demande pour les siennes.

Les conditions pour devenir membre affilié sont d'accepter expressément les trois objectifs:

- 1. Former un noyau de la fraternité universelle dans l'humanité, sans distinction de race, de credo, de sexe, ou de couleur.***
- 2. Encourager l'étude comparée, des religions, des philosophies et des sciences***
- 3. Etudier les lois inexplicables de la Nature et les pouvoirs latents dans l'Homme.***

Toutes les informations pour devenir membre peuvent être obtenues via mail: [info@ts-belgium.be](mailto:info@ts-belgium.be) ou via GSM 0486 631 997

### *Cotisations*

*Période du 1<sup>er</sup> mai 2025 au 30 avril 2026:*

***Société Théosophique Belge: € 55 au minimum***

*(Lors de l'adhésion, une contribution unique de 15 euros sera demandée pour les frais administratifs)*

***Ordre de Service Théosophique: € 10 au minimum***

***Banque BNP BE81 0000 1422 2624***

**Bruxelles**  
**Programme - Mai 2026**

**Branches**

Le samedi 02/05/2026 à 15h.: Conférence  
*The Divine Homing Signal*

**Uniquement en présentiel au Siège**

Zaterdag 09/05/2026 om 13h.: Cursus  
*De Geheime Leer in enkele lessen*  
*Sessie VII - De Eeuwige Moeder*

**Enkel fysiek op de Hoofdzetel**

Le lundi 11/05/2026 à 18h30: Etude  
*Vivéka-Chûdâmani*

**Uniquement via Zoom**

<https://us02web.zoom.us/j/83840794329>

Wednesday 13/05/2026 at 20h.: Study  
*Glimpses into the psychology of yoga*

**Only Zoom**

<https://us02web.zoom.us/j/86123988346>

Le samedi 16/05/2026 à 15h.: Cours  
*Nature, purification et maîtrise*  
*des 7 corps de l'homme*

**Thème : le corps mental, le domaine de la pensée**

**En présentiel au Siège & via Zoom**

<https://us02web.zoom.us/j/82574341417>

Le samedi 23/05/2026 à 13h30: Méditation OST  
*Méditation de Guérison*

**Uniquement pour membres de la ST &**  
**Uniquement en présentiel au Siège**

Le samedi 23/05/2025 à 15h.: Cours  
*La Doctrine Secrète en quelques leçons*  
*Session VII - La Mère Eternelle*

**Uniquement en présentiel au Siège**

Le lundi 25/05/2026 à 18h30: Etude  
*Vivéka-Chûdâmani*

**Uniquement via Zoom**

<https://us02web.zoom.us/j/83840794329>

Le samedi 30/05/2025 à 16h.: Conférence  
*La Voix du Silence*

**En présentiel au Siège & via Zoom**

<https://us02web.zoom.us/j/82574341417>

**Ordre de Service Théosophique**

Le dimanche 17/05/2026 à 15h.: Promenade  
*Meerdaalwoud à Oud-Heverlee*

Le samedi 23/05/2026 à 13h30: Méditation  
*Méditation de Guérison*

**Uniquement en présentiel au Siège**

**Participation aux frais activités:**

**Conférences & Etudes: membres € 5,**  
**non-membres € 10**

**Bruxelles**  
**Contacts**

**Brussels Lodge (Branche de Bruxelles)**

**Glimpses on the Psychology of Yoga**

Sabine Van Osta - +32 486 631 997

[brussels.lodge@ts-belgium.be](mailto:brussels.lodge@ts-belgium.be)

**Branche Blavatsky**

**Nature, purification & maîtrise**  
**des 7 corps de l'homme**

Myriam Debusscher - +32 477 963 022

[branche.blavatsky@ts-belgium.be](mailto:branche.blavatsky@ts-belgium.be)

**Branche Centrale**

**La pensée de J. Krishnamurti**

Sabine Van Osta - +32 486 631 997

[branche.centrale@ts-belgium.be](mailto:branche.centrale@ts-belgium.be)

**Renseignements sur**  
**la Société Théosophique et ses activités:**  
Sabine Van Osta - Secrétaire Générale  
+32 486 631 997 [president@ts-belgium.be](mailto:president@ts-belgium.be)

**Renseignements sur**  
**l'Ordre de Service Théosophique Belge**  
Helmut Vandersmissen  
+32 473 820 806 [tos@ts-belgium.be](mailto:tos@ts-belgium.be)

**Secrétariat**  
Lieve Opgenhaffen  
+32 476 879 968 [secretary@ts-belgium.be](mailto:secretary@ts-belgium.be)

**Abonnements**  
**Période du 1<sup>e</sup> janvier au 31 décembre**

**Infor-Théosophia**  
**(mensuel des Branches à**  
**Bruxelles): € 12 (10 numéros)**



**Lotus bleu: € 38 pour membres,**  
**€ 43 pour non-membres**  
**(10 numéros)**

**Banque: BE81 0000 1422 2624**  
**BNP Parisbas Fortis**