



# INFOR

# THEO-SOPHIA

BELGIE/  
BELGIQUE

P.B./P.P.

2890 Sint-Amands

BC 30217

**P202038**

**MENSUEL**

**Ne paraît pas en Juillet et Août**

**JANVIER 2025**

**Société Théosophique Belge asbl**  
**Place des Gueux 8**  
**1000 Bruxelles**

**Editeur responsable**  
**Sabine Van Osta**

**Abonnement: € 12 par an**  
**Prix au numéro: € 1,5**



La SOCIÉTÉ THEOSOPHIQUE propose l'approche par l'étude, le discernement et la réflexion, des vérités que contiennent les Sciences, les Religions et les Philosophies du monde.

Elle reconnaît que son bagage d'enseignements ne constitue nullement son patrimoine privé mais celui de l'humanité de tous les temps.

Elle ne s'appuie, par conséquent, sur aucun dogme, et s'abstient de tout prosélytisme.

Elle sait parfaitement que l'intellect est plus actif dans un climat de liberté que dans une atmosphère de contrainte.

L'enrichissement qui résulte dès lors de sa fréquentation incline essentiellement vers l'éthique et le spirituel.

Axée sur la promotion de l'interrelation, elle invite implicitement chacun à cultiver les qualités humaines qui assurent le meilleur équilibre de son être et tendent à l'affranchir des conditionnements et des préjugés.

**Société Théosophique Belge asbl**  
**Place des Gueux 8**  
**1000 Bruxelles**



La Theosophical Society a été fondée à New York le 17 novembre 1875. Son quartier général international se trouve à Adyar (Chennai) Inde. Elle est un centre de rencontre pour chercheurs de la vérité et elle a des branches partout dans le monde.

Le Centre Théosophique International pour l'Europe est situé à Naarden (Hollande).

La Section Belge a été fondée le 7 juin 1911, et actuellement il y a des Branches à Anvers, Bruxelles et Gand. Elles organisent des conférences et des séances d'étude. Les Branches de Bruxelles et d'Anvers ont une importante bibliothèque.

La tâche primordiale de la Société est d'oeuvrer à la réalisation de ses **trois buts**:

- 1. Former un noyau de la Fraternité Universelle de l'Humanité sans distinction de race, croyance, sexe, caste ou couleur;**
- 2. Encourager l'étude comparée des Religions, des Philosophies et des Sciences;**
- 3. Etudier les lois inexplorées de la Nature et les pouvoirs latents dans l'homme.**



**Sa devise:**

**IL N'Y A PAS DE RELIGION PLUS ÉLEVÉE QUE LA VÉRITÉ**

**Mission Statement  
of the Theosophical Society**

**To serve humanity by cultivating an ever-deepening understanding and realisation of the Ageless Wisdom, spiritual Self-transformation, and the Unity of all Life.**

**La Mission de la  
Theosophical Society (Adyar)**

**Servir l'humanité en cultivant une compréhension et une réalisation toujours plus profondes de la Sagesse éternelle, de la transformation spirituelle de soi, et de l'Unité de toute vie.**

La maison est située non loin du Rond-Point Schuman, du square Marie-Louise, Ambiorix et de la place Jamblinne de Meux.

**Accès :**

Voiture: partez à temps (trafic), parking aisé  
Metro: à partir du Rond-Point Schuman, prendre bus 12, 21 ou 79

Bus: 63, 12, 21 et 79 (arrêt face à l'immeuble)  
28 et 61 (arrêt Place Jamblinne de Meux)

A partir des GARES :

MIDI: métro jusque Shuman ensuite 12,21 ou 79  
NORD: 61 direct jusque Place Jamblinne de Meux  
CENTRALE: 63 direct  
LUXEMBOURG: 12 et 21 directs  
SHUMAN: 12, 21 ou 79

**Liberté de Pensée**

Étant donné que la Société Théosophique s'est répandue largement dans le monde, et que des fidèles de toutes les religions sont entrés dans ses rangs sans abandonner les dogmes, enseignements et croyances de leur credo particulier, il semble utile d'insister sur le fait qu'aucune doctrine ou opinion, par quelque personne qu'elle puisse être enseignée ou soutenue, ne s'impose à l'acceptation des membres de la Société Théosophique, et qu'il n'en est aucune qu'ils ne puissent à leur gré accepter ou rejeter. L'approbation des trois buts est la seule condition imposée aux sociétaires.

Aucun instructeur ou auteur - de H.P Blavatsky à ceux de nos jours - n'a autorité pour imposer à nos membres ses enseignements ou opinions. Tous les sociétaires ont un droit égal de s'attacher à tel instructeur ou telle école de pensée qu'ils peuvent choisir, mais ils n'ont pas le droit d'imposer leur choix à d'autres. Les candidats à des fonctions quelconques dans la Société ou les votants, ne sauraient être déclarés inéligibles ou inaptes à voter du fait de leurs opinions quelles qu'elles soient, ou du fait qu'ils appartiennent à une école de pensée quelconque. Les opinions ou les croyances ne confèrent pas de privilèges et ne sont cause d'aucune infériorité.

Les membres du Grand Conseil de la Société demandent instamment à tous les sociétaires de soutenir, de défendre et de respecter ces principes fondamentaux de la Société Théosophique, et aussi d'exercer, sans crainte leur droit à la liberté de penser et d'exprimer leur pensée dans les limites de la courtoisie et des égards dus à autrui.

(Résolution de 1924 du Conseil Général de la Société Théosophique, Adyar)

## Ne désire que...

C.W. Leadbeater



Ne désire que ce qui est en toi.

Car en toi se trouve la lumière du monde, l'unique lumière qui puisse être répandue sur le Sentier. Si tu es incapable de la percevoir en toi-même, inutile de la chercher ailleurs.

C.W.L. - La pensée exprimée dans ce commentaire est commune à toutes les religions bien que sous des formes diverses. Nous la trouvons dans le Christianisme, mais en général les mystiques chrétiens semblent seuls l'avoir comprise. La voici dans ces beaux vers:

*Le Christ fut-il né mille fois Bethléem - S'il n'est pas né en toi, ton âme restera dans l'abandon; - Sur la croix du Calvaire Il a été suspendu en vain, - Si dans ton cœur la croix ne s'élève de nouveau.*

Le sens est facile à discerner : si l'homme ne croit pas à sa propre divinité profonde, il n'a aucun espoir d'avancer, ne possédant en soi-même aucun moyen d'action, rien qui puisse l'élever ; mais, s'il connaît en soi l'existence du merveilleux principe christique, il n'ignore pas que le développement de cette divinité est une simple question de temps et qu'il doit, pour sa part, y contribuer en imposant l'harmonie à ses véhicules extérieurs afin de permettre à la gloire intérieure de rayonner au-dehors. C'est le sens des mots: Christ en vous, votre espoir de gloire. L'espoir qui réside en nous est cette étincelle divine ; l'homme qui refuse de croire qu'elle existe en lui-même, élève sur son chemin un obstacle infranchissable, tant qu'il n'a pas compris son erreur.

Il est bien vrai que le salut ne s'obtient que par le Christ - non par un homme qui vécut et mourut, Il mais par le principe christique en nous. Notre sauveur est en nous-mêmes. Telle est la véritable doctrine chrétienne ; nous pourrions, comme preuves, citer des textes nombreux. C'est pour avoir méconnu cette idée sublime que la doctrine chrétienne moderne a, si l'on peut dire, fait fausse route et qu'elle s'est attiré le ridicule. Rappelons-nous toujours que le Christianisme a eu pour point de départ l'admirable philosophie gnostique ; mais, parmi les Chrétiens, les ignorants bannissant de leur religion toute idée au-dessus de leur portée, toute notion exigeant des années d'étude, expulsèrent comme hérétiques les grands docteurs gnostiques ; ils appliquèrent à la religion, avec ses conséquences affreuses, le suffrage, cette méthode peu sage d'arriver à une décision.

Dès que, dans le récit évangélique, conçu comme une allégorie, on ne vit plus que la biographie pseudo-historique d'un homme, la religion devint incompréhensible. En conséquence, tous les textes présentant vraiment le côté supérieur ont été falsifiés et naturellement ne s'accordent plus avec la vérité qui sert de base à l'idée. Le Christianisme ayant oublié une grande partie de sa propre doctrine primitive, on a l'habitude aujourd'hui de nier qu'il ait jamais possédé un enseignement ésotérique. Cependant, les preuves ne manquent pas pour convaincre l'étudiant sans préventions que ces connaissances supérieures existaient vraiment et qu'apôtres et Pères de l'église les possédaient bien. Je ne peux pour le moment développer cette question. Il me suffira de rappeler au lecteur qu'Origène, le plus grand des Pères de l'église, affirme l'existence de cette doctrine secrète. Il établit une distinction entre la foi populaire et irrationnelle conduisant à ce qu'il nomme « le Christianisme somatique » et « le Christianisme spirituel ». Il entend par « Christianisme somatique » la foi basée sur l'histoire évangélique. Il ajoute que c'est une très bonne doctrine pour les masses, mais que le Chrétien spirituel possédant la Gnose comprend que tous les incidents rapportés dans ce récit - la naissance, le baptême, l'illumination, le crucifiement, la résurrection et l'ascension - n'advinrent ni en une seule fois, ni en un seul lieu, mais représentent des pas dans la vie spirituelle et dans les progrès de tout Chrétien.

L'orthodoxie moderne base encore ses croyances sur la foi ignorante propre à la multitude encore non développée ; elle s'obstine à repousser quelques fragments infiniment précieux de l'enseignement gnostique. Ayant perdu l'interprétation supérieure, elle veut, par un effort désespéré, présenter l'interprétation inférieure sous une forme compréhensible, mais sans y réussir. Les étudiants en

Théosophie possèdent les connaissances leur permettant d'interpréter toutes ces doctrines étranges et de trouver un sens et des beautés même dans les propos naïfs des prêcheurs en plein vent, ils comprennent ce que ces prêcheurs exprimeraient, si seulement leur ignorance du sujet était un peu moins grande.

Ainsi, nous devons désirer ce qui n'a cessé de se trouver en nous-mêmes ; nous ne le trouverons pas ailleurs. A une époque très reculée, cette vérité nous fut présentée en Egypte. Là, toutes les idées religieuses avaient pour centre « la lumière cachée » et « le travail caché ». « La lumière cachée » était celle qui réside en chacun, « le travail caché » permettait à l'homme de manifester d'abord la lumière en lui-même, et puis de continuer à la développer en autrui. Ce point capital de la doctrine égyptienne était celui-ci: la Lumière est présente malgré tout ce qui la recouvre ; notre travail consiste à écarter les voiles et à permettre à la Lumière de briller.

On commet souvent l'erreur de la chercher ailleurs. On dit: Nous voulons que les Maîtres nous aident; nous voulons que les Maîtres nous élèvent. Mais je dis, avec toute la révérence et tout le respect possibles, que ni le Maître, ni le Logos Lui-même, ne peuvent faire cela. Le Maître peut nous indiquer la manière de nous élever. Le processus est tout à fait analogue au développement de la vigueur musculaire. Nul ne peut l'entreprendre pour une autre personne, mais celui qui possède les connaissances nécessaires peut enseigner à celle-ci la manière de s'y prendre ; point d'autre aide extérieure. Un tel peut nous dire qu'ayant adopté certaines règles et certains exercices, il a constaté que les résultats étaient bons. Le Maître ou l'élève avancé peut sans doute répandre en nous une énergie qui facilite notre tâche, mais voilà tout. Il en est ainsi à tous les niveaux. Si nous ne sentons pas en nous le pouvoir de répondre à la beaté de la gloire de la nature, l'une et l'autre passeront près de nous inaperçues. Si nous ne pouvons voir Dieu en nous-mêmes, il est inutile de Le chercher au dehors. Quand nous aurons bien compris que nous faisons partie de Dieu, le Dieu intérieur répondra au Dieu extérieur et nous commencerons à devenir dans son œuvre réellement utiles, ce qui, somme toute, est l'objet principal de notre vie.

Ne désire que ce qui est au delà de toi.

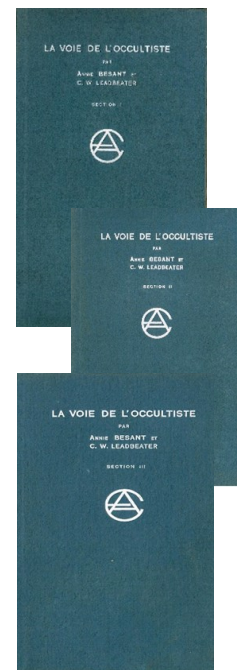
Elle est au delà de toi parce qu'en la rejoignant tu as perdu ton moi.

C.W.L. - Voilà encore une sentence dont le pendant existe dans la doctrine chrétienne. Le Christ Lui-même a dit très clairement : *Celui qui sauvera sa vie la perdra; et celui qui perdra sa vie à cause de moi, la sauvera.* Ceci arrive à maintes reprises aux différents niveaux. Voyez l'homme du monde dans sa vie ordinaire, vie surtout faite d'émotions, parfois des moins élevées. Dès qu'il commence à comprendre le côté supérieur, il se rend compte qu'il existe des intérêts plus élevés et plus nobles, mais il constate aussi qu'à moins d'abandonner cette vie inférieure et plus grossière, il ne peut réellement atteindre la vie supérieure; il est obligé de perdre la première pour acquérir la seconde.

Encore un pas et l'homme vit surtout dans son mental ; il se rend compte que se laisser emporter par les courants passionnels est, au fond, indigne ; qu'il appartient au mental de choisir et de maîtriser les émotions et ne tolérer que celles qu'il approuve ; son progrès l'exige. Bientôt nouvelle avance: l'homme ne trouvant plus le mental tout à fait satisfaisant, s'avise qu'il y a une vie supérieure à celle du mental; il commence donc, graduellement, à vivre dans le mental supérieur et à considérer toutes choses de ce point de vue. C'est un très grand Progrès. Mais cela même ne lui suffit plus; il découvre qu'au delà de ce stade règne l'unité ; il acquiert ainsi une certaine expérience du plan bouddhique et, dès qu'il a effleuré ce plan, rien d'inférieur ne pourra plus jamais le satisfaire.

Cette extraordinaire conscience bouddhique elle-même se trouvera dépassée à son tour. Au-delà c'est la conscience du plan atmique, du Nirvana. Et puis, plus haut et plus loin, c'est la Monade. Ceux qui ne sont pas encore Adeptes, voient la Monade manifestée comme le triple esprit sur le plan immédiatement inférieur au sien, mais quand l'adeptat se trouve atteint, la Monade et le Soi ne feront qu'un et n'auront pour conscience que celle de la Monade - de l'Étincelle Divine.

A chacun de ces stades, nous sentons que nous avons saisi la liberté, commencé vraiment à vivre, et







puis nous nous apercevons qu'il existe un degré supérieur, aussi élevé au-dessus de notre degré présent que l'était celui-ci au-dessus du précédent. Dans notre ascension, nous devons, sans cesse, lâcher la vie inférieure avant d'atteindre la vie supérieure. En d'autres termes, nous devons perdre la vie que nous connaissons avant de parvenir à la vie supérieure que nous espérons atteindre. A chaque niveau et en y arrivant, nous découvrons que nous avons perdu le moi connu de nous, jusqu'alors, parce que nous l'avons dépassé ; nous l'avons perdu en trouvant un moi plus élevé.

Il est écrit que nous serons un avec le Logos, étant immergés en Lui. Nous ignorons tout de ce résultat final; du moins certains d'entre nous peuvent-ils assurer, d'après leur expérience personnelle que, dans la progression de l'âme, bien des immersions pareilles s'accomplissent à différents niveaux; chacune nous semble devenir absolument un avec le point le plus élevé qui nous est devenu accessible, sans pourtant jamais rien perdre de notre Soi véritable. En atteignant par exemple la conscience bouddhique et en perdant le corps causal, nous avons perdu la vie inférieure, mais celle-ci ne fut jamais qu'une manifestation fort imparfaite d'une petite partie de nous-mêmes. Tous les gains qu'une longue série de vies nous a valus sont encore présents. Nous n'avons dépouillé que la forme extérieure qui servait d'expression nos diverses qualités. Nous possédons toujours les qualités, sur un plan supérieur, brillant d'un plus vif éclat, mais leur forme ancienne a disparu. A force d'identifier la vie et la forme, beaucoup de gens s'imaginent que s'ils perdaient la forme, rien ne leur resterait. Au contraire, rien de ce qui a été gagné n'est jamais perdu.

Ne désire que ce qui est hors d'atteinte.

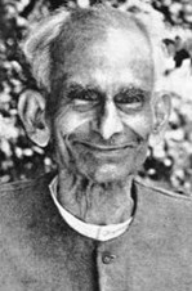
Elle est hors d'atteinte parce qu'elle recule indéfiniment. Tu entreras dans la lumière, mais jamais tu ne toucheras la flamme.

C.W.L. - Cela ne signifie pas que la vie supérieure, notre but, soit hors d'atteinte, mais qu'au-delà de tout sommet conquis, nous voyons toujours se dresser un pic nouveau. Nous nous rapprocherons sans cesse du Divin et, successivement, à chaque niveau, nous nous unissons à Lui, mais la Flamme, Sa conscience véritable, nous ne la toucherons jamais. Notre route comporte de nombreux stades, dont la beauté, au fur et à mesure que nous nous élevons, devient de plus en plus indescriptible. Quelle que soit l'altitude atteinte par notre conscience, quelles que soient les gloires ineffables auxquelles nous parvenions, toujours nous voyons, au-delà, des gloires supérieures. La Flamme ne cesse de reculer. Autant que nos connaissances nous permettent de le croire, cette chaîne de gloire et de beauté croissantes est sans fin. Là-dessus, toute spéculation est à peu près inutile. Comme l'a dit jadis notre Seigneur le Bouddha, parler du commencement et de la fin ne sert à rien, car voile après voile se lèvera, mais il y aura toujours voile après voile au-delà.

Je voudrais communiquer à chacun le sentiment profond et intense par moi-même éprouvé, que nos progrès ultérieurs sont absolument certains, comme le sont aussi la gloire, la beauté, la puissance, la sagesse et l'amour merveilleux qui les accompagnent ; qu'à chaque pas le sentier s'élève et devient de plus en plus impossible à décrire en langage terrestre, mais, vu d'en haut, plus rayonnant de gloire, de beauté et de vérité. Notre route passe par l'altruisme ; pour qu'elle s'ouvre devant nous, il faut, quittant le moi inférieur, passer dans la vie d'en haut, dans le Soi plus vaste, dans le Soi universel. Alors, pour l'homme, la gloire et la splendeur qui lui sont accessibles deviennent illimitées.

*LA VOIE DE L'OCCULTISTE*  
*Extraits*  
*Le Lotus Bleu juin-juillet 2015*





L'efficacité du travail que nous faisons pour la Société Théosophique ou, de fait, pour tout mouvement spirituel semblable au nôtre, dépend non seulement de notre connaissance ou de notre formation, mais aussi, et dans une très grande mesure, de ce que nous sommes, c'est-à-dire du degré de développement de nos facultés spirituelles latentes et de notre capacité d'influencer les gens autour de nous sans que nous ayons besoin de parler. Nous ne nous rendons pas suffisamment compte du fait que les gens ne sont généralement pas autant influencés par ce que nous disons que par le pouvoir

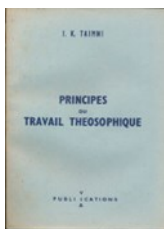
et la subtile influence derrière ces paroles. Les gens peuvent admirer une conférence brillante, peuvent être transportés temporairement lorsqu'on remue fortement leurs émotions, mais cet effet ne dure pas et n'est jamais très profond. Tandis que le pouvoir de la sincérité, de la dédication, ainsi que d'autres expressions plus directes de notre nature spirituelle est tel que, longtemps après que nous ayons été en contact avec une telle personne, ses mots et ses actes continuent à influencer notre vie et à changer notre vision, bien que nous puissions ne pas être conscients de ce fait.

Un travailleur théosophique, à la différence du travailleur d'autres domaines de pensée et d'action, par exemple ceux de la politique et de la réforme sociale, doit, non seulement influencer l'esprit et le cœur des gens qui l'entourent, mais aussi éveiller, dans une certaine mesure, les principes spirituels latents en eux, appelés *Buddhi* et *Atma* dans nos livres. Seul l'éveil de ces principes, du moins dans une petite mesure, peut leur donner la capacité de percevoir les vérités de la vie supérieure, de changer leur vision et de fouler, si possible, le sentier du développement intérieur, qui résulte nécessairement d'une telle perception. Le politicien qui travaille dans son domaine peut généralement atteindre son but en faisant appel à l'intellect ou même aux passions inférieures et aux intérêts égoïstes de l'homme, mais l'appel du travailleur théosophique doit, en règle générale, être fait à la partie la plus élevée de la nature humaine, qui n'est pas habituée à s'exprimer dans sa vie ordinaire et qui, par conséquent, n'est pas facilement atteinte et éveillée.

D'où la grande nécessité de s'efforcer de développer sa propre nature spirituelle de sorte qu'elle puisse éveiller, par résonance, les perceptions et facultés spirituelles chez les autres.

Il nous faut nous rendre compte que nous ne pouvons communiquer aux autres que ce que nous avons nous-mêmes ; paroles et conférences, si nombreuses soient-elles, ne peuvent nous permettre d'exercer sur les autres cette influence spirituelle dynamique, si les facultés spirituelles qui sont en nous-mêmes sont encore dormantes. Par la conversation et les conférences, nous pouvons certainement affecter le mental des gens, leur communiquer nos idées et leur faire changer de convictions. Par la ferveur émotive, nous pouvons soulever leur passions et émotions, et leur faire faire n'importe quoi dans le feu du moment, mais pour atteindre et éveiller leurs intuitions et aspirations profondes, nous devons nous-mêmes être éveillés spirituellement et nous efforcer de vivre la vie intérieure de l'Esprit. Il doit se produire en nous cette intense activité et ce rapide développement de nos principes supérieurs, qui inévitablement s'expriment, dans notre personnalité extérieure, par une vision spirituelle sereine et une vie droite et équilibrée.

Ce processus de développement intérieur, qui se produit très lentement dans le cas de chacun de nous, peut être accéléré seulement par *Sadhana*, la discipline graduellement et systématiquement imposée à notre nature inférieure et le développement progressif de nos facultés spirituelles (qui sont impliquées dans ce terme). Quels sont les éléments de cette discipline de soi ? Quelles sont ces qualités particulières que nous devons inculquer à notre caractère ? Ce n'est pas l'endroit, ici, pour traiter de cette question complexe, bien qu'elle soit importante pour tout travailleur théosophique dévoué. Le problème de notre développement intérieur a été traité de façon approfondie par nos leaders dans de nombreux livres et traité, qui sont excellents, et quiconque veut étudier cette question doit se familiariser avec ces livres fort intéressants. S'il entreprend cette tâche fascinante, il trouvera qu'il doit se prendre en main avec détermination et construire sa vie intérieure sur une base entièrement nouvelle. Graduellement, patiemment, il doit certes éliminer de son caractère, une par une, toutes les tendances mauvaises et indésirables et, de l'autre, développer toutes les qualités et vertus



qui contribuent à faire un caractère pur et fort. Et à mesure que l'esprit et le cœur sont ainsi purifiés, il verra petit à petit s'épanouir ces facultés supérieures qui sont la source de ce pouvoir secret et subtil exercé par toutes les personnes vraiment spirituelles.

PRINCIPES DE TRAVAIL THEOSOPHIQUE

Extraits

Le Lotis Bleu - juin/juillet 2015

### *Cherche la Voie*

*Cherche-la en éprouvant toute expérience, et rappelle-toi qu'en te disant cela, je ne veux pas dire : Cède aux séductions des sens afin de les connaître.*

*Tu peux agir ainsi avant de devenir un occultiste, mais non pas après. Lorsque tu as choisi le sentier et que tu y es entré, tu ne peux céder sans honte à ces séductions. Cependant, il t'est permis de les éprouver sans horreur; tu peux les peser, les observer, les analyser, et attendre, avec une patience confiante, l'heure où elles ne réaffecteront plus. Mais ne condamne pas l'homme qui succombe ; tends-lui la main comme à un frère pèlerin dont les pieds sont alourdis par la fange. Rappelle-toi, ô disciple, que l'abîme peut être énorme entre l'homme vertueux et le pécheur, mais qu'il est plus énorme encore entre l'homme vertueux et celui qui est arrivé à la Connaissance ; il est sans limites entre l'homme vertueux et celui qui est au seuil de la Divinité. C'est pourquoi garde-toi de t'imaginer que tu ne fais plus partie de la masse.*

*Lorsque tu auras trouvé le commencement de la Voie, l'étoile de ton âme fera voir sa lumière et, à sa clarté, tu percevras combien grande est l'obscurité dans laquelle elle luit. L'intellect, le cœur, le cerveau, tout est obscurité, tout est ténèbres jusqu'à ce que la première grande bataille ait été gagnée. Ne sois point terrifié ni découragé à cette vue; garde tes yeux fixés sur la petite lumière et elle grandira. Mais que ces ténèbres, en toi-même, t'aident comprendre la détresse de ceux qui n'ont vu aucune lumière et dont les âmes vivent dans une nuit profonde. Ne les blâme pas. Ne te détourne pas d'eux, mais essaie de soulever un peu de ce lourd Karma du monde; donne ton aide aux quelques fortes mains qui empêchent les pouvoirs ténébreux d'obtenir une victoire complète. Tu entreras alors dans une Association de joie qui impose assurément un labeur terrible et de profondes tristesses, mais aussi une vive et toujours grandissante félicité.*

*La Lumière sur le Sentier*

## *Société Théosophique Belge asbl*

Pour devenir membre de la Société on ne demande pas au candidat quelles sont ses opinions philosophiques ou religieuses; mais on exige que chacun ait la même et plus grande tolérance pour les opinions des autres qu'il demande pour les siennes.

Les conditions pour devenir membre affilié sont d'accepter expressément les trois objectifs:

- 1. Former un noyau de la fraternité universelle dans l'humanité, sans distinction de race, de credo, de sexe, ou de couleur.**
- 2. Encourager l'étude comparée, des religions, des philosophies et des sciences**
- 3. Etudier les lois inexplicables de la Nature et les pouvoirs latents dans l'Homme.**

Toutes les informations pour devenir membre peuvent être obtenues via mail: [info@ts-belgium.be](mailto:info@ts-belgium.be) ou via GSM 0486 631 997

### *Cotisations*

*Période du 1<sup>er</sup> mai 2024 au 30 avril 2025:*

**Société Théosophique Belge: € 55 au minimum**

*(Lors de l'adhésion, une contribution unique de 15 euros sera demandée pour les frais administratifs)*

**Ordre de Service Théosophique: € 10 au minimum**

**Paiement au compte BNP BE81 0000 1422 2624 - Société Théosophique Belge asbl**

## Bruxelles Programme Janvier 2025

### Liens Zoom:

Le lundi: <https://us02web.zoom.us/j/83840794329>

Wednesday: <https://us02web.zoom.us/j/86123988346>

Le samedi: <https://us02web.zoom.us/j/82574341417>

### BRANCHES

Le samedi 04/01/2025: pas de réunion

Wednesday 08/01/2025: No study

Le samedi 11/01/2025 à 15h.: Pas de réunion

Le mercredi 15/01/2025 à 20h.: Branche Centrale  
*Méditation avec Valérie*  
**Uniquement via Zoom**

Le samedi 18/01/2025 à 15h.: Branche Blavatsky  
*Nature, purification et maîtrise des 7 corps de l'homme*  
*Le corps mental supérieur & inférieur: fonctions*

Le lundi 20/01/2025 à 18h.: Branche Lumière  
*Les Yoga Sutras de Patanjali*  
**Uniquement via Zoom**

Le samedi 25/01/2025 à 15h. : Vidéo Convention  
*The value of Joy in Self-transformation*  
*Kurt Leland*

Le lundi 27/01/2025 à 18h. Branche Lumière  
*Les Yoga Sutras de Patanjali*  
**Uniquement via Zoom**

### Ordre de Service Théosophique

Le lundi 27/01/2025 à 19h.: OST  
*Méditation de Guérison*  
**Uniquement pour membres de la ST et via Zoom**

## Bruxelles Contacts

**Brussels Lodge (Branche de Bruxelles)**  
**Glimpses on the Psychology of Yoga**  
Sabine Van Osta - +32 486 631 997  
[brussels.lodge@ts-belgium.be](mailto:brussels.lodge@ts-belgium.be)

**Branche Blavatsky**  
**Méditation de guérison OST**  
(uniquement pour les membres)  
Myriam Debusscher - +32 477 963 022  
[branche.blavatsky@ts-belgium.be](mailto:branche.blavatsky@ts-belgium.be)

**Branche Centrale**  
**La pensée de J. Krishnamurti**  
Sabine Van Osta - +32 486 631 997  
[branche.centrale@ts-belgium.be](mailto:branche.centrale@ts-belgium.be)

**Branche Lumière (Tak Het Licht)**  
**Les Yoga Sutras de Patanjali**  
Alain Delcroix  
[branche.lumiere@ts-belgium.be](mailto:branche.lumiere@ts-belgium.be)

**Renseignements sur**  
**la Société Théosophique et ses activités:**  
Sabine Van Osta - Secrétaire Générale  
+32 486 631 997 [president@ts-belgium.be](mailto:president@ts-belgium.be)

**Renseignements sur**  
**l'Ordre de Service Théosophique Belge**  
Helmut Vandersmissen  
+32 473 820 806 [tos@ts-belgium.be](mailto:tos@ts-belgium.be)

**Secrétariat**  
Lieve Opgenhaffen  
+32 476 879 968 [secretary@ts-belgium.be](mailto:secretary@ts-belgium.be)

**Abonnements**  
**Période du 1<sup>e</sup> janvier au 31 décembre 2024**

**Infor-Théosophia (mensuel**  
**des Branches à Bruxelles): €**  
**12 (10 numéros)**



**Lotus bleu: € 38 pour membres,**  
**€ 43 pour non-membres**  
**(10 numéros)**

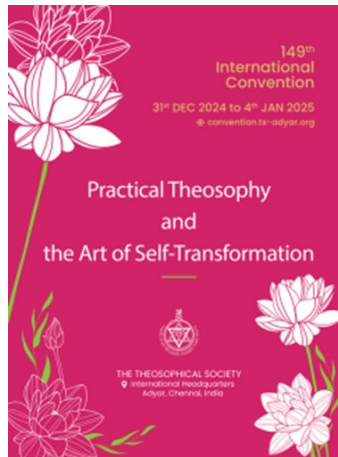
**Banque: BE81 0000 1422 2624**  
**BNP Parisbas Fortis (ex Bpost)**

### Participation aux frais activités:

**Conférences: € 3 pour membres,**  
**€ 7 pour non-membres**

**Etudes: contribution volontaire pour membres,**  
**€ 3 pour non-membres**





Chers lecteurs,

Comme chaque année la Société Théosophique organise une Convention sur le campus à Adyar.

Cette **149<sup>e</sup> Convention Internationale** se tiendra du 31 décembre 2024 au 4 janvier 2025.

Au programme il y a non seulement des conférences mais aussi beaucoup d'autres activités. Détails sur le site web : <https://www.ts-adyar.org/149th-convention>

Ceux qui ne peuvent pas aller à Adyar, peuvent suivre plusieurs activités online.

Au mois de janvier 2025 la Société Théosophique Belge asbl offre, pour ceux qui seront dans l'impossibilité de suivre quoi que ce soit, une conférence et cette année nous regarderons la conférence de Kurt Leland:

### ***The value of Joy in Self-transformation.***

Leland est bien connu parmi les membres de la ST en Amérique. A part son travail comme conférencier national il travaillait également au magazine Quest.

Nous regarderons sa conférence

**Le dimanche 19/01/2025 à 11h.**

**Uniquement en présentiel dans les locaux**

**Milisstraat 22 à 2018 Antwerpen**

Information via mail: [loge.witte.lotus@ts-belgium.be](mailto:loge.witte.lotus@ts-belgium.be) oo [loge.antwerpen@ts-belgium.be](mailto:loge.antwerpen@ts-belgium.be) ou via GSM 0486 631 997 (Sabine) oi GSM 0476 879 968 (Lieve)

Et/ou

**Le samedi 25/01/2025 à 15h.**

**Uniquement en présentiel au Siège**

**Place des Gueux 8 à 1000 Bruxelles**

Information via mail: [brussels.lodge@ts-belgium.be](mailto:brussels.lodge@ts-belgium.be) ou GSM 0486 631 997 (Sabine)

Les détails des activités en Belgique se trouvent sur le site web national: <https://ts-belgium.be>